

PEISAJELE BASARABENE ALE ELEONOREI ROMANESCU

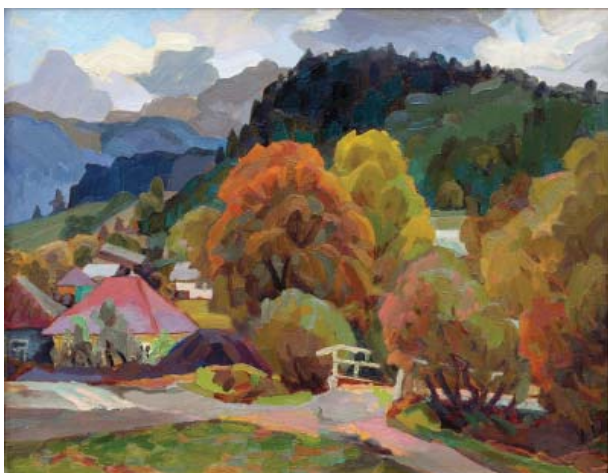
Doctor în studiul artelor
Eleonora BRIGALDA

ELEONORA ROMANESCU'S BASARABIAN LANDSCAPES

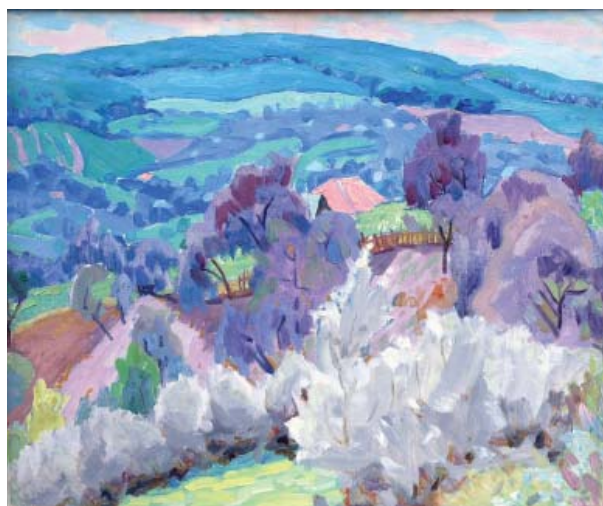
Eleonora Romanescu by her prodigious creativity brought a new spirit in Moldavian painting. She cultivated many genres (portrait, still life, thematic composition), but the area in which she exercised her talent was landscape, most profoundly experienced and dealt with soul and sincerity. Evolved from the intimate poetry of simple, insignificant reasons, the painter slowly moves to the works in which she embraces, with a rare force to summarize, broader views, with a monumental-decorative character.

Eleonora Romanescu's works confesses a deep spiritual affinity of the painter with chromatic and compositional rhythms of folk art and occupies a prominent place in the Moldavian art landscape.

Eleonora Romanescu, născută în satul Leușeni, Orhei și-a făcut studiile la Școala de arte plastice "I.E.Repin" din Chișinău în atelierul lui Rodion Gabricov și Rostislav Ocușco, profitând de o benefică înrăurire a acestora (1949-1953). După absolvire lucrează în calitate de profesoară de desen la Școala Pedagogică din Orhei (1953-1959). Pentru perfecționare merge la Moscova la cursurile de pictori-restauratori de pe lângă Atelierele centrale de Stat "I.Grabari" (1955-1957). Se reîntoarce în țară și se angajează în calitate de restaurator la Muzeul de Arte Plastice din Chișinău, unde activează până în 1972. Concomitent, din 1969, predă pictura la Școala republicană medie-internat de arte plastice.



Eleonora Romanescu. *Peisaj din Carpați*, u/p, 1998



Eleonora Romanescu. *Peisaj codrean*, u/c, 1981

În 1958 devine membru al Uniunii Artiștilor Plastici din Moldova. În 1976 i se decernează Premiul de Stat pentru ciclul "Meleag natal". În 1986 i se conferă titlul de Artist al Poporului din Republica Moldova, în 1996 – Ordinul Republicii. Premiul Uniunii Artiștilor Plastici din Republica Moldova.

Începând cu 1960 participă la tabere de creație în Țările Baltice, Ucraina, Mongolia, România. Lucrările ei se păstrează în muzee și colecții particulare din România, Ucraina, Rusia, Tadjikistan, Germania, Franța, SUA, Canada.

Creația Eleonorei Romanescu definește o personalitate artistică precis conturată care și-a pus spiritul de observație și vocația remarcabilă de colorist în slujba creării peisajului basarabean. Venită într-un moment de răscruce în istoria picturii basarabene, cea a dezghețului hrușciovist, Eleonora Romanescu nu a putut rămâne străină de mișcarea ideilor, de atmosfera intelectuală ce domina în anii 60. Cultura sa vastă, cunoașterea profundă a tot ce crease mai valoros Occidentul, exemplul colegilor I.Vieru, M.Grecu, V.Rusu-Ciobanu, A.Zevina, G.Sainciuc au stat la baza elaborării unui limbaj propriu pe cât de modern, pe atât de original.

Creația prodigioasă a Eleonorei Romanescu a adus un suflu nou în pictura basarabeană. A cultivat mai multe genuri (portret, natură statică, compoziție tematică), însă domeniul în care și-a exersat neîncetat talentul a fost peisajul, trăit profund, tratat cu suflet și sinceritate. Pictază, cu un acut simț al decorativismului, așezări pitorești cu căsuțe adunate, pitite în văi, la poalele codrilor sau risipite pe dealuri, codrii înfrunziți, livezi înflorite ce urcă pe povârnișuri, vii ruginite, ogoare arate, curți de țară scăldate în lumină.

Evoluând de la poezia intimistă a unor motive simple ne semnificative, trece treptat la lucrări în care îmbrățișează, cu o rar întâlnită până la ea forță

de sintetizare, priveliști mai vaste, de un caracter monumental-decorativ. Eleonora Romanescu în pictura sa a evitat pitorescul mărunț, cadrul exotic. Peisajele ei comportă o anumită noblețe a spațiului larg, o prezență solemnă, accentuată cromatic și compozițional. Atașată în debut de impresionism și post-impresionism, se inspiră pe parcurs din expresionism, din pictura fauvistă, din tradițiile artei populare. Adoptă în consecință un stil dominat de monumentalitate și decorativism.

Afinitatea-i sufletească cu cromatica și ritmurile compoziționale ale artei populare o mărturisesc în special lucrările create în anii '60. Ca și un veritabil meșter popular, Eleonora Romanescu distanțează actualitatea de tot ce-i trecător, efemer. În intensitatea sporită a culorilor, în tratarea formelor și în aplicarea principiului "covorului" se simt influențele benefice ale tradițiilor artistice populare.

Fără să se desprindă de natură, Eleonora Romanescu o interpretează, investind-o cu propriile ei sentimente. Observator atent al naturii, ea caută să descopere nu atât mișcarea fugară a luminii, vibrația ei scânteietoare, cât înfățișările reale ale lumii exterioare, permanența și profunzimea acesteia. Cultura muzeistică, respectul pentru valorile autentice se adaugă unei înclinații native spre meditație. Viziunea ei artistică nu a fost afectată de provocările artei avangardiste. Ea respinge ispitele spectaculosului și optează în favoarea unei

arte temeinice, clar exprimate. "Trebuie să avem un profund respect pentru meșteșugul plastic și să ne opunem diletantismului. Arta este cea care ține sufletul omului la înălțime" – afirmă pictorița.

Peisajul transpus de ea în culori pe pânză este cel în care a copilărit, peisaj din zona codrilor. L-a privit și la admirat de la o oarecare înălțime pentru a-l cuprinde în plina lui desfășurare. Peisajul creat de ea este puternic transfigurat datorită unui proces de simplificare și sintetizare a datelor realității.

Dealurile în tablourile sale nu se topesc în aerul transparent, ci au deseori o prezență monumentală. Pictura ei integrează întotdeauna o realitate materială pe care autoarea o relevă într-o imagistică echilibrată.

Eleonora Romanescu își propune să revalorifice priveliștile cotidiene, evocând poezia lor lapidară, concentrată. Echivalențele ritmice și logica subiectivă a cromaticii sunt mijloacele de transfigurare a realității. Lucrările ei: *Peisaj codrean*, *Peisaj tomnatic*, *Sara pe deal*, *Forța norilor*, *Meleag basarabean*, *Pregătire de nuntă*, *La baștină*, *Toamnă la Leușeni*, *Turiștii ș.a.* sugerează o plenitudine a naturii, uneori triumfală, alături atestă o întoarcere nostalgică spre priveliștile copilăriei sale. Mărturisind o adâncă afinitate sufletească a pictoriței cu cromatica și ritmurile compoziționale ale artei populare, creația Eleonorei Romanescu ocupă un loc distinct în arta peisajului basarabean.



Eleonora Romanescu. *Peisaj tomnatic. Variantă*, u/p